



# RĪGAS 45.VIDUSSKOLA

Ropažu iela 34, Rīga, LV-1039, tālrunis 67551719, e-pasts r45vs@riga.lv

## IEKŠĒJIE NOTEIKUMI

Rīgā

2020.gada 26.augustā

Nr.VS45-20-1-nts

### **Izglītības procesa organizēšana, nodrošinot Covid-19 infekcijas izplatības ierobežošanu**

Izdoti saskaņā ar Ministru kabineta 2020.gada 9.jūnija noteikumu Nr.360 "Epidemioloģiskās drošības pasākumi Covid-19 infekcijas izplatības ierobežošanai" 26.1. apakšpunktu

#### **I. Vispārīgie jautājumi**

1. Iekšējie noteikumi (turpmāk – Noteikumi) nosaka kārtību, kādā organizē izglītības procesu Rīgas 45.vidusskolā (turpmāk – Skola), nodrošinot drošu izglītības procesu, lai mazinātu Skolas darbiniekiem un izglītojamajiem risku inficēties ar Covid-19, īstenojot Ministru kabineta 2020.gada 9.jūnija noteikumos Nr.360 "Epidemioloģiskās drošības pasākumi Covid-19 infekcijas izplatības ierobežošanai" (turpmāk – MK noteikumi) noteiktos informēšanas, distances ievērošanas, higiēnas un personas veselības stāvokļa uzraudzības pamatprincipus.

2. Noteikumi ir saistoši Skolas darbiniekiem un izglītojamajiem.

3. Izglītojamo likumisko pārstāvju (turpmāk – Vecāki) un citu Skolai nepiederošo personu uzturēšanos Skolā nosaka Skolas iekšējie noteikumi par kārtību, kādā izglītojamo vecāki un citas personas uzturas Skolā.

#### **II. Izglītības procesa organizēšana**

4. Skolas izglītības procesa īstenošanas veidu (modeļi), saskaņojot ar Skolu, nosaka Rīgas domes Izglītības, kultūras un sporta departaments (turpmāk – Departaments), izdodot rīkojumu.

5. Skola, ņemot vērā Izglītības un zinātnes ministrijas ieteikumu “Mācību procesa īstenošanas iespējamie modeļi”, atbilstoši Departamenta 2020.gada 21.augusta rīkojumam nr.DIKS-20-757-rs, realizē A izglītības procesa īstenošanas modeli, kurā mācības 1.-6. klašu posmā notiek klātienē un kurā mācības 7. – 12.klašu posmā notiek klātienē, ietverot līdz 20% mācību laika ar attālinātā mācību procesa elementiem.

5.1. 7.-12.klašu attālināto mācību grafiks:

Klase	Attālinātā mācību procesa diena
7.a	Piektdiena
7.b	Trešdiena
7.c	Ceturtdiena
8.a	Ceturtdiena
8.b	Pirmdiena
8.c	Ceturtdiena
9.a	Piektdiena
9.b	Trešdiena
9.c	Trešdiena
10.a	Otrdiena
10.b	Otrdiena
11.a	Otrdiena
11.b	Pirmdiena
12.a	Piektdiena
12.b	Piektdiena

5.2. Par attālinātā mācību procesa kvalitatīvu norisi ir atbildīgs attiecīgais mācību priekšmeta skolotājs, kura mācību stundu ir paredzēts realizēt attālinātās mācību dienas procesā, atbilstoši mācību priekšmeta tematiskajam plānam.

6. Skolā Izglītības procesā īstenotais modelis var tikt mainīts atbilstoši epidemioloģiskajai situācijai Skolā vai valstī, pielāgojot tos:

- B modelim, kurā mācības 1.-6. klašu posmā notiek klātienē un kurā mācības 7. – 12.klašu posmā notiek klātienē, ietverot no 40 līdz 60% mācību laika ar attālinātā mācību procesa elementiem;
- C modelim, kurā mācības 1.-12. klasē notiek attālināti 100% mācību laika.

6.1. Par nepieciešamību mainīt izglītības procesa īstenošanas modeli Skola informē Departamentu, pēc saskaņošanas – vecākus un skolēnus.

7. Izglītības process Skolā tiek nodrošināts saskaņā ar Skolas iekšējās kārtības noteikumiem, ciktāl tie nav pretrunā MK noteikumiem un Noteikumiem.

8. Izglītības process Skolā tiek nodrošināts atbilstoši Skolas direktora apstiprinātajam Mācību priekšmetu un mācību stundu plānam viena mēneša laikposmam, kurā var tikt veiktas izmaiņas atbilstoši epidemioloģiskajai situācijai Skolā vai valstī.

8.1. Mācību stundu saraksts pieejams elektroniskās skolvadības sistēmā e-klase (turpmāk – e žurnāls), kā arī skolā pie ziņojumu dēļa.

8.2. Lai dalītu skolēnu plūsmu, mācību stundu sākums, nobeigums un starpbrīži, tai skaitā pusdienu starpbrīdis, tiek organizēti pēc atsevišķa grafika:

<b>1.a</b>		<b>1.b</b>		<b>1.c</b>		<b>1.d</b>	
1.	8:40-9:20	1.	8:40-9:20	1.	8:40-9:20	1.	8:40-9:20
2.	9:30-10:10	2.	9:30-10:10	2.	9:30-10:10	2.	9:30-10:10
3.	10:20-11:00	3.	10:20-11:00	3.	10:20-11:00	3.	10:20-11:00
	ēšana 11:10		ēšana 11:10		ēšana 11:10		ēšana 11:10
4.	11:30-12:10	4.	11:30-12:10	4.	11:30-12:10	4.	11:30-12:10

<b>2.a</b>		<b>2.b</b>		<b>2.c</b>		<b>2.d</b>	
1.	8:10-8:50	1.	8:20-9:00	1.	8:00-8:40	1.	8:20-9:00
2.	9:00-9:40	2.	9:10-9:50	2.	8:50-9:30	2.	9:10-9:50
3.	9:50-10:30	3.	10:00-10:40	3.	9:40-10:20	3.	10:00-10:40
	ēšana 10:40		ēšana 10:50		ēšana 10:30		ēšana 10:50
4.	11:00-11:40	4.	11:10-11:50	4.	10:50-11:30	4.	11:10-11:50
5.	11:50-12:30	5.	12:00-12:40	5.	11:40-12:20	5.	12:00-12:40

<b>3.a</b>		<b>3.b</b>		<b>3.c</b>	
1.	9:00-9:40	1.	8:00-8:40	1.	8:00-8:40
2.	9:50-10:30	2.	8:50-9:30	2.	8:50-9:30
	ēšana 10:40	3.	9:40-10:20	3.	9:40-10:20
3.	11:00-11:40		ēšana 10:30		ēšana 10:30
4.	11:50-12:30	4.	10:50-11:30	4.	10:50-11:30
5.	12:40-13:20	5.	11:40-12:20	5.	11:40-12:20
6.	13:30-14:10	6.	12:30-13:10	6.	12:30-13:10

<b>4.a</b>		<b>4.b</b>		<b>4.c</b>	
1.	8:00-8:40	1.	8:30-9:10	1.	8:30-9:10
2.	8:50-9:30	2.	9:20-10:00	2.	9:20-10:00
3.	9:40-10:20	3.	10:10-10:50	3.	10:10-10:50
	ēšana 10:30		ēšana 11:00		ēšana 11:10
4.	10:50-11:30	4.	11:20-12:00	4.	11:20-12:00
5.	11:40-12:20	5.	12:10-12:50	5.	12:10-12:50
6.	12:30-13:10	6.	13:00-13:40	6.	13:00-13:40

<b>5.kl.</b>		<b>6.kl.</b>		<b>7.kl.</b>		<b>8.kl.</b>	
0.	8:10-8:50	0.	8:10-8:50	0.	8:10-8:50	0.	8:10-8:50
1.	9:00-9:40	1.	9:00-9:40	1.	9:00-9:40	1.	9:00-9:40
2.	9:50-10:30	2.	9:50-10:30	2.	9:50-10:30	2.	9:50-10:30
3.	10:40-11:20	3.	10:40-11:20	3.	10:40-11:20	3.	10:40-11:20
	ēšana 11:20-11:40		ēšana 11:30-11:50	4.	11:30-12:10	4.	11:30-12:10
4.	11:50-12:30	4.	11:50-12:30		ēšana 12:10-12:30		ēšana 12:20-12:40
5.	12:40-13:20	5.	12:40-13:20	5.	12:40-13:20	5.	12:40-13:20
6.	13:30-14:10	6.	13:30-14:10	6.	13:30-14:10	6.	13:30-14:10
7.	14:20-15:00	7.	14:20-15:00	7.	14:20-15:00	7.	14:20-15:00
8.	15:10-15:50	8.	15:10-15:50	8.	15:10-15:50	8.	15:10-15:50

<b>9.kl.</b>		<b>10.kl.</b>		<b>11.kl.</b>		<b>12.kl.</b>	
0.	8:10-8:50	0.	8:10-8:50	0.	8:10-8:50	0.	8:10-8:50
1.	9:00-9:40	1.	9:00-9:40	1.	9:00-9:40	1.	9:00-9:40

2.	9:50-10:30	2.	9:50-10:30	2.	9:50-10:30	2.	9:50-10:30
3.	10:40-11:20	3.	10:40-11:20	3.	10:40-11:20	3.	10:40-11:20
4.	11:30-12:10	4.	11:30-12:10	4.	11:30-12:10	4.	11:30-12:10
5.	12:20-13:00	5.	12:20-13:00	5.	12:20-13:00	5.	12:20-13:00
	ēšana 13:00-13:20		ēšana 13:00-13:20		ēšana 13:10-13:30		ēšana 13:10-13:30
6.	13:30-14:10	6.	13:30-14:10	6.	13:30-14:10	6.	13:30-14:10
7.	14:20-15:00	7.	14:20-15:00	7.	14:20-15:00	7.	14:20-15:00
8.	15:10-15:50	8.	15:10-15:50	8.	15:10-15:50	8.	15:10-15:50

8.3. Mācību process tiek organizēts pēc “Kabinētu sistēmas” – skolēniem viss mācību process (izņemot sporta nodarbības) notiek katrai klasei konkrētā kabinetā pēc grafika:

Klase	Kabinets			
1.a	301			
1.b	406			
1.c	304			
1.d	407			
2.a	306			
2.b	402			
2.c	401			
2.d	303			
3.a	404			
3.b	302			
3.c	405			
4.a	307			
4.b	403			
4.c	305			
5.a	308			
5.b	204			
5.c	205			
6.a	206			
6.b	203			
6.c	101			
7.a	311			
7.b	104			
7.c	412			
8.a	315			
8.b	313			
8.c	202			
9.a	201			
9.b	309			
9.c	310			
10.a	213			
10.b	408			
11.a	212			
11.b	211			
12.a	Pirmdiena	Otrdiena	Trešdiena	Ceturtdiena
	313	213	104	315
12.b	Pirmdiena	Otrdiena	Trešdiena	Ceturtdiena
	211	212	309	202

- 8.4. Mācību stundas notiek bez zvana un centralizētiem kopīgiem starpbrīžiem, nosakot, iespēju robežās, katrai klasei individuālus starpbrīžu laikus.
- 8.5. Sporta stundām skolēni ģērbjas savu klašu telpās sporta skolotāju pārraudzībā.
9. Skola par izmaiņām Mācību priekšmetu un mācību stundu plānā nekavējoties informē izglītojamos un Vecākus, nosūtot informāciju e žurnālā.

### **III. Covid-19 infekcijas ierobežošanas pamatprincipu un piesardzības pasākumu ievērošana un nodrošināšana**

10. Covid-19 infekcijas izplatības novēršanas pamatprincipu ievērošanai Skolā Skolas direktors ar rīkojumu nosaka atbildīgās personas par informēšanu, distancēšanās ievērošanu, higiēnas prasību nodrošināšanu un ievērošanu un izglītojamo un darbinieku veselības stāvokļa uzraudzību un ievērošanu.

10.1. Prasības ir publiski pieejamas skolas mājas lapā [www.r45vs.lv](http://www.r45vs.lv) direktora apstiprinātajos Skolas Iekšējos noteikumos “Kārtība piesardzības pasākumu īstenošanai Covid-19 infekcijas izplatības ierobežošanai”.

11. Komunikācijas nodrošināšana notiek atbilstoši Skolas direktora noteiktajai rīcības shēmai (pielikums) šādām mērķgrupām:

- 11.1. Skola – Departaments;
- 11.2. Skolas direktors – darbinieki;
- 11.3. Skola – izglītojamie;
- 11.4. Skola – Vecāki;
- 11.5. Vecāki/ izglītojamie – Skolas direktors.

12. Skolas iekštelpās tiek izvietoti informatīvie plakāti un informatīvas norādes par Covid-19 piesardzības pasākumiem saskaņā ar MK noteikumos noteiktajām prasībām.

13. Skolas direktors ar rīkojumu nosaka izglītojamo un darbinieku ierašanās nosacījumus Skolā, par distancēšanas nodrošināšanu koplietošanas telpās, par ēdināšanas organizēšanu, par interešu izglītības pulciņiem un pagarinātās dienas grupām.

- 13.1. Skolēni skolā ierodas 10 minūtes pirms mācību stundu sākuma.
- 13.2. Vecāki vai citas atbildīgās personas skolēnus drīkst pavadīt līdz skolas ārdurvīm. Vecāku vai citu atbildīgo personu uzturēšanos iestādē regulē Skolas iekšējie noteikumi “Kārtība, kādā izglītības iestādē uzturas nepiederošas personas”.
- 13.3. Skolēnu ienākšana skolā, ģērbšanās un izešana no skolas atbilstoši grafikam:

Klase	Ienākšana skolā un iziešana no skolas	Ģērbšanās
1.a	Centrālā ieeja	Pie klases
1.b	Centrālā ieeja	Pie klases
1.c	Centrālā ieeja	Pie klases
1.d	Centrālā ieeja	Pie klases
2.a	Centrālā ieeja	Pie klases
2.b	Centrālā ieeja	Pie klases
2.c	Centrālā ieeja	Pie klases
2.d	Centrālā ieeja	Pie klases
3.a	Centrālā ieeja	Pie klases
3.b	Centrālā ieeja	Pie klases
3.c	Centrālā ieeja	Pie klases
4.a	Centrālā ieeja	Pie klases
4.b	Centrālā ieeja	Pie klases
4.c	Centrālā ieeja	Pie klases
5.a	B ieeja (pie sporta zāles)	Garderobē
5.b	D ieeja (pie mājturības kabinetiem)	Garderobē
5.c	D ieeja (pie mājturības kabinetiem)	Garderobē
6.a	D ieeja (pie mājturības kabinetiem)	Garderobē
6.b	D ieeja (pie mājturības kabinetiem)	Garderobē
6.c	D ieeja (pie mājturības kabinetiem)	Garderobē
7.a	B ieeja (pie sporta zāles)	Garderobē
7.b	Centrālā ieeja	Garderobē
7.c	B ieeja (pie sporta zāles)	Garderobē
8.a	B ieeja (pie sporta zāles)	Garderobē
8.b	B ieeja (pie sporta zāles)	Garderobē
8.c	D ieeja (pie mājturības kabinetiem)	Garderobē
9.a	D ieeja (pie mājturības kabinetiem)	Skapīši
9.b	B ieeja (pie sporta zāles)	Skapīši
9.c	B ieeja (pie sporta zāles)	Skapīši
10.a	C ieejas (iekšpagalmā pie bibliotēkas)	Skapīši
10.b	Centrālā ieeja	Skapīši
11.a	B ieeja (pie sporta zāles)	Skapīši
11.b	C ieejas (iekšpagalmā pie bibliotēkas)	Skapīši
12.a	Centrālā ieeja	Skapīši
12.b	Centrālā ieeja	Skapīši

13.4. Skolas koplietošanas telpās skolēni ievēro 2 m distanci, pēc iespējas neuzturas telpā, ja tajā atrodas citas klases pārstāvji.

14. Skolā interešu izglītības pulciņu norise notiek, ievērojot direktora apstiprinātu pulciņu norises grafiku.

14.1.1. Katra interešu izglītības pulciņu grupa tiek uzskatīta kā slēgta grupa.

14.1.2. Grupas jāveido apvienojot pēc iespējas mazāku klašu skaitu, ja iespējams – apvienojot vienā stāva daļā esošās klases.

14.1.3. Nodarbības jārīko katrai interešu izglītības grupai atsevišķi, paredzot laiku vismaz 10 minūtes telpas vēdināšanai un dezinficēšanai starp grupām.

14.1.4. Nodarbību ilgums iekštelpās nepārsniedz 2 mācību stundas.

14.1.5. Interešu izglītības pedagogam jānodrošina dalībnieku savlaicīga uzskaitē pirms konkrētās nodarbības. Uzskaitē jāveic e žurnālā.

14.1.6. Iespēju robežās jāievēro 2 m distancēšanās un nedrūzmēšanās.

- 14.1.7. Vienas grupas ietvaros 2 m fizisku distancēšanos var neievērot skolēnu skatuves runas un teātra dalībnieki, dejotāji un instrumentālās mūzikas kolektīva/orķestra dalībnieki.
- 14.1.8. Lai organizētu plūsmu, nodrošinot grupu nedrūzmēšanos, interešu izglītības nodarbībām, kuras notiek Svētku zālē, ieeja tiek organizēta pa centrālajām durvīm, izeja – pa aizmugures durvīm.
- 14.1.9. Pirms ieejas nodarbībā, jāveic roku dezinficēšana.
- 14.1.10. Iespēju robežās nodrošināta personīgo vai vienreizējo rakstāmpiederumu, darba materiālu, darba rīku lietošana.
- 14.1.11. Samazināts kopīgi lietojamo virsmu un priekšmetu skaits, kurš pēc katras grupas tiek dezinficēts.

15. Distancēšanās un higiēnas prasību ievērošana tiek nodrošināta atbilstoši MK noteikumiem un Slimību profilakses un kontroles centra norādījumiem.

#### **IV. Noslēguma jautājumi**

16. Noteikumi stājas spēkā 2020. gada 1. septembrī.

17. Noteikumi ir ievietojami Skolas tīmekļvietnē [r45vs@riga.lv](mailto:r45vs@riga.lv) un izvietojami Skolas vestibilā redzamā vietā.

18. Izglītojamajiem un Vecākiem uz e-žurnālu, tiek nosūtīta Skolas vēstule ar informāciju, kur var iepazīties ar Noteikumiem.

19. Ja Skolas rīcībā ir informācija, ka Vecāki ļaunprātīgi izmanto situāciju, maldina par bērna veselības stāvokli, slēpj informāciju par saskari ar Covid-19 kontaktpersonām vai inficēšanos ar Covid-19, Skola ziņo Departamentam un atbildīgajiem dienestiem, lai kopīgi risinātu situāciju.

Direktors

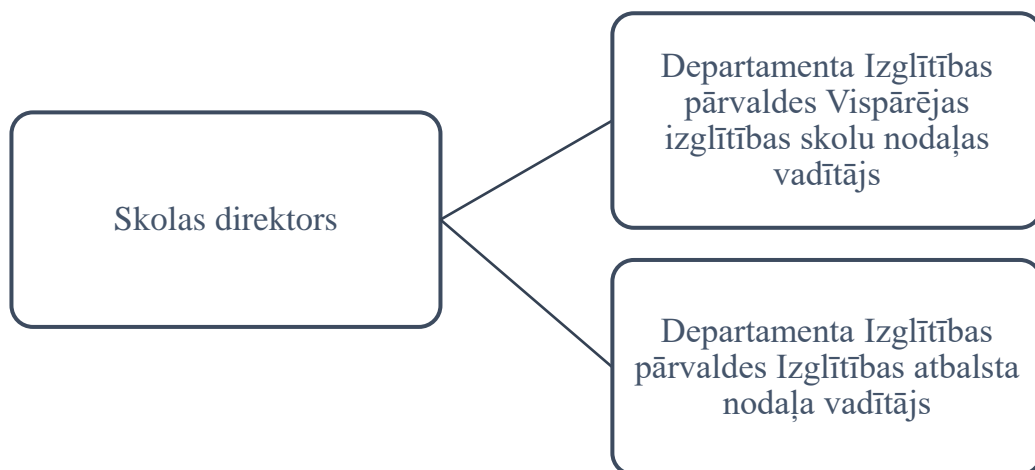
B. Neimane

Neimane 67551719

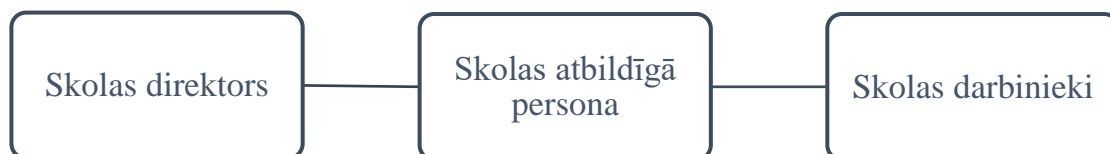
Pielikums  
Rīgas 45.vidusskolas iekšējiem noteikumiem  
“Izglītības procesa organizēšana, nodrošinot  
Covid-19 infekcijas izplatības ierobežošanu”

### Skolas komunikācijas rīcības shēma

#### 1. Skola – Departaments



#### 2. Skolas direktors – darbinieki

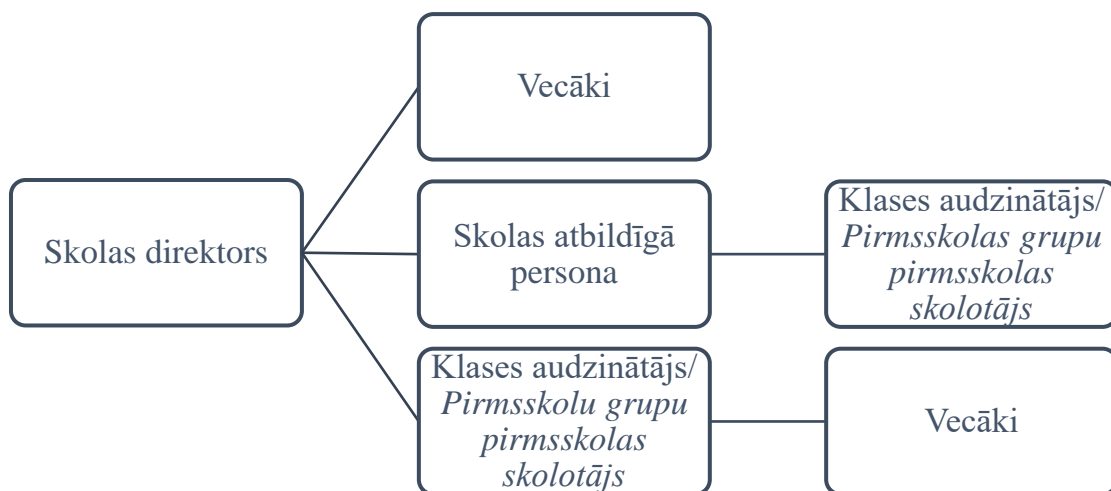


#### 3. Skola – izglītojamie





## 4. Skola – Vecāki



## 5. Vecāki/ izglītojamie – Skolas direktors



Direktors

B. Neimane

Neimane 67551719